

ASA-Andalucía

Desde: 15/08/2015 hasta: 17/08/2015

Abastecimiento



- Emasesa emprende obras de mejora en Palmete

ABC SEVILLA - pág:24 :: 17/08/2015



- Las aguas fecales inundan los rellanos de Los Pajaritos

ABC SEVILLA - pág:26 :: 15/08/2015



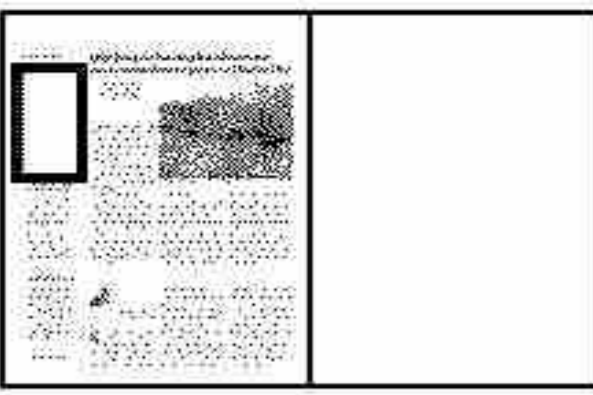
- Emasesa inicia las obras en Palmete para frenar las riadas

DIARIO DE SEVILLA - pág:9 :: 15/08/2015



- El Ayuntamiento invierte 650.000 euros para evitar inundaciones en Palmete

EL CORREO DE ANDALUCÍA - pág:8 :: 15/08/2015



Emasesa emprende obras de mejora en Palmete

S.C

SEVILLA

El Ayuntamiento de Sevilla ha puesto en marcha, a través de Emasesa, obras de mejoras en el barrio de San José de Palmete que están destinadas a evitar las frecuentes inundaciones que se registran en la calle Indulgencia cuando se producen fuertes lluvias. Esta actuación, que comenzó hace unas semanas, cuenta con una inversión cercana a los 650.000 euros y el plazo de ejecución previsto es de seis meses. Los trabajos han obligado a modificar el recorrido de la línea 52 de Tussam.



Las aguas fecales inundan los rellanos de Los Pajaritos

► Los carteros se niegan a entregar la correspondencia en los bloques municipales

ROCÍO DOMÍNGUEZ RUIZ DE CASTRO
SEVILLA

La rotura de una tubería provocó por primera vez hace tres años la inundación de los rellanos de ocho bloques de viviendas en la barriada sevillana de Los Pajaritos. Desde entonces, los portales de estos edificios, de titularidad municipal, continúan sufriendo los estragos causados por la anegación de aguas fecales. Uno de los afectados explicó a ABC que la tubería en cuestión, que pasa por el centro de los citados bloques y recoge los vertidos de todos sus domicilios, «pertenece al Ayuntamiento», criticando en este sentido que el Consistorio «siga sin cambiarla».

A causa de sus grietas, el agua sucia de todos los pisos no consigue llegar a la red de alcantarillado y desagua en los portales. En el caso de las viviendas situadas en la planta baja, los vertidos emergen a través de los inodoros, provocando desperfectos también en el interior de la propiedad. «Hemos puesto varias reclamaciones, algunas de ellas de palabra», indica uno de los vecinos. «Nos mandan un camión de Emasesa, hace un limpieza por encima y a los dos días otra vez lo mismo», añade. Por este motivo, varios propietarios decidieron poner las quejas por escrito y presentarlas en el registro del distrito Amate.

«No somos animales»

En las reclamaciones, a las que ha tenido acceso este periódico, se especifica que las filtraciones se producen por las calle Tordo y Estornino, «causando una forma de vida insalubre para los vecinos de los ochos bloques de viviendas, incluidos niños y ancia-



Portal de Los Pajaritos inundado de aguas fecales

ABC

nos». Por ello, solicitaron la presencia de un técnico del Ayuntamiento para valorar la situación de los inmuebles, alegando que «aquí vivimos personas, no animales». En la queja, remitida el pasado 31 de julio al alcalde de Sevilla, Juan Espadas, los propietarios advirtieron que buscaban «medidas correctivas» y que, en caso contrario, «la elevarían a los juzgados de Sevilla y al Defensor del Pueblo» para hacer saber a la ciudadanía «el calvario» que están viviendo. Por otra parte, el insostenible hedor y las dificultades en el

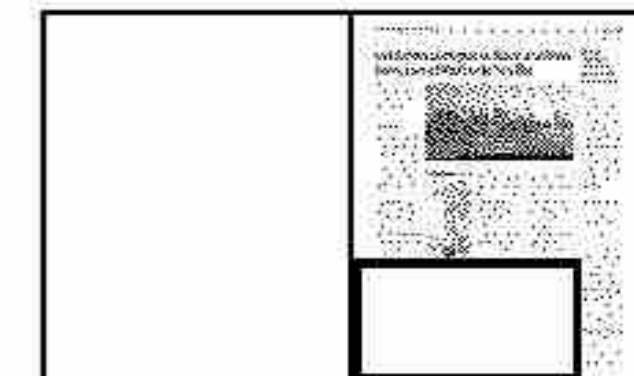
acceso a los portales provocaron que Correos se negara a llevar la correspondencia a estos ocho edificios de Los Pajaritos.

En un aviso, firmado por el jefe de reparto, les informaban de que, «ante la imposibilidad de llevar a cabo la entrega de la correspondencia diaria, por no poder acceder al portal para dejar los envíos en los buzones domiciliarios», ésta sería depositada en la oficina que la empresa de servicio postal tiene en la avenida de los Gavilanes.

Contradicciones

Fuentes del Ayuntamiento reiteraron a este diario que «Emasesa actúa recurrentemente, incluso en tuberías de red interior, sean o no responsabilidad del Consistorio». Así, mientras que uno de los abogados asegura a los vecinos que sí es competencia municipal, desde la corporación insisten en que «no están seguros», al desconocer qué tubería está dañada exactamente.





Emasesa inicia las obras en Palmete para frenar las riadas

Las obras, que tienen una inversión de 650.000 euros, modifican el recorrido de la línea 52 de Tussam

R. S.

El Ayuntamiento de Sevilla puso en marcha ayer, a través de la empresa metropolitana de suministro de agua Emasesa, las obras de mejoras en el barrio de San José de Palmete, con una inversión cercana a los 650.000 euros. Esta inversión se destinó con el fin de evitar las frecuentes inundaciones que se regis-

tran en la calle Indulgencia cuando hay fuertes lluvias.

Según informó el Consistorio hispalense en un comunicado, el objetivo de estas obras es el de mejorar la capacidad hidráulica de las redes de saneamiento de Emasesa. Esta actuación, que comenzó a mediados de julio, tiene prevista su finalización en los próximos seis meses.

Los actuales imbornales, junto al deficiente drenaje de la vía A-8028, que discurre en paralelo por encima del nivel de dicha calle, provocan multitud de problemas a los vecinos. Estos trabajos obligaron a modificar el recorrido de la línea 52 de Tus-



M. G.

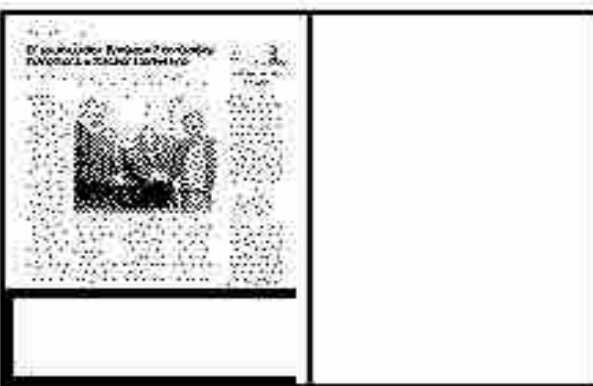
Juan Manuel Flores (PSOE).

sam y el corte total de la zona de tráfico rodado.

El delegado del distrito Cerro-Amate, Juan Manuel Flores, consideró que esta inversión es "imprescindible para dar una solución definitiva al problema de las inundaciones que llevan sufriendo los vecinos". "En función de la disponibilidad presupuestaria, se van a poner en marcha a lo largo de este mandato otras obras para seguir mejorando la red de abastecimiento y saneamiento en Palmete, que sufre con demasiada frecuencia averías a causa del mal estado de las mismas", según explicó Flores.

Estas obras responden a una vieja reclamación vecinal, que ha venido pidiendo una solución del problema de las inundaciones desde hace años. Los socialistas lamentaron la inactividad del PP con este asunto.





El Ayuntamiento invierte 650.000 euros para evitar inundaciones en Palmete

C. S.
SEVILLA

►El Ayuntamiento de Sevilla ha puesto en marcha, a través de la empresa de suministro de agua Emasesa, obras de mejoras en el barrio de San José de Palmete con una inversión cercana a los 650.000 euros que están destinados a evitar las fre-

cuentes inundaciones que se registran en la calle Indulgencia cuando se producen fuertes lluvias.

Según informó el consistorio en un comunicado, el objetivo de estas obras es el de mejorar la capacidad hidráulica de las redes de saneamiento de Emasesa en una actuación que comenzó

a mediados de julio y que está previsto que concluya en los próximos seis meses.

Los actuales imbornales junto al «deficiente» drenaje de la vía A-8028 -también conocida como Carretera de Mairena- que discurre en paralelo por encima del nivel de dicha calle, han provocado multitud de proble-

mas a los vecinos. El desarrollo de los trabajos obligó a modificar el recorrido de la línea 52 de Tussam y al corte total de la zona al tráfico rodado.

Por su parte, el delegado del distrito Cerro-Amate, Juan Manuel Flores, ha considerado que dicha inversión es «imprescindible para dar



CAMBIO
Los trabajos han obligado a modificar el recorrido de la línea 52 de Tussam.

una solución definitiva al problema de las inundaciones que vienen sufriendo los vecinos del barrio.

«En función de la disponibilidad presupuestaria, se van a poner en marcha a lo largo de este mandato otras obras para seguir mejorando la red de abastecimiento y saneamiento en Palmete, que sufre con demasiada frecuencia averías a causa del mal estado de las mismas», según explicó el delegado del distrito Juan Manuel Flores. ■



Aguas



- Córdoba gasta el 20% del agua embalsada en 3 meses y medio

CÓRDOBA - pág:2 :: 17/08/2015



- Las obras vuelven a la Vega de Acá

LA VOZ DE ALMERÍA - pág:8 :: 17/08/2015

TEMA DEL DÍA

Los efectos del calor

EL DESCENSO DE LAS RESERVAS DE AGUA

Total Cuenca del Guadalquivir

▶ CAPACIDAD TOTAL
8.106 Hm³

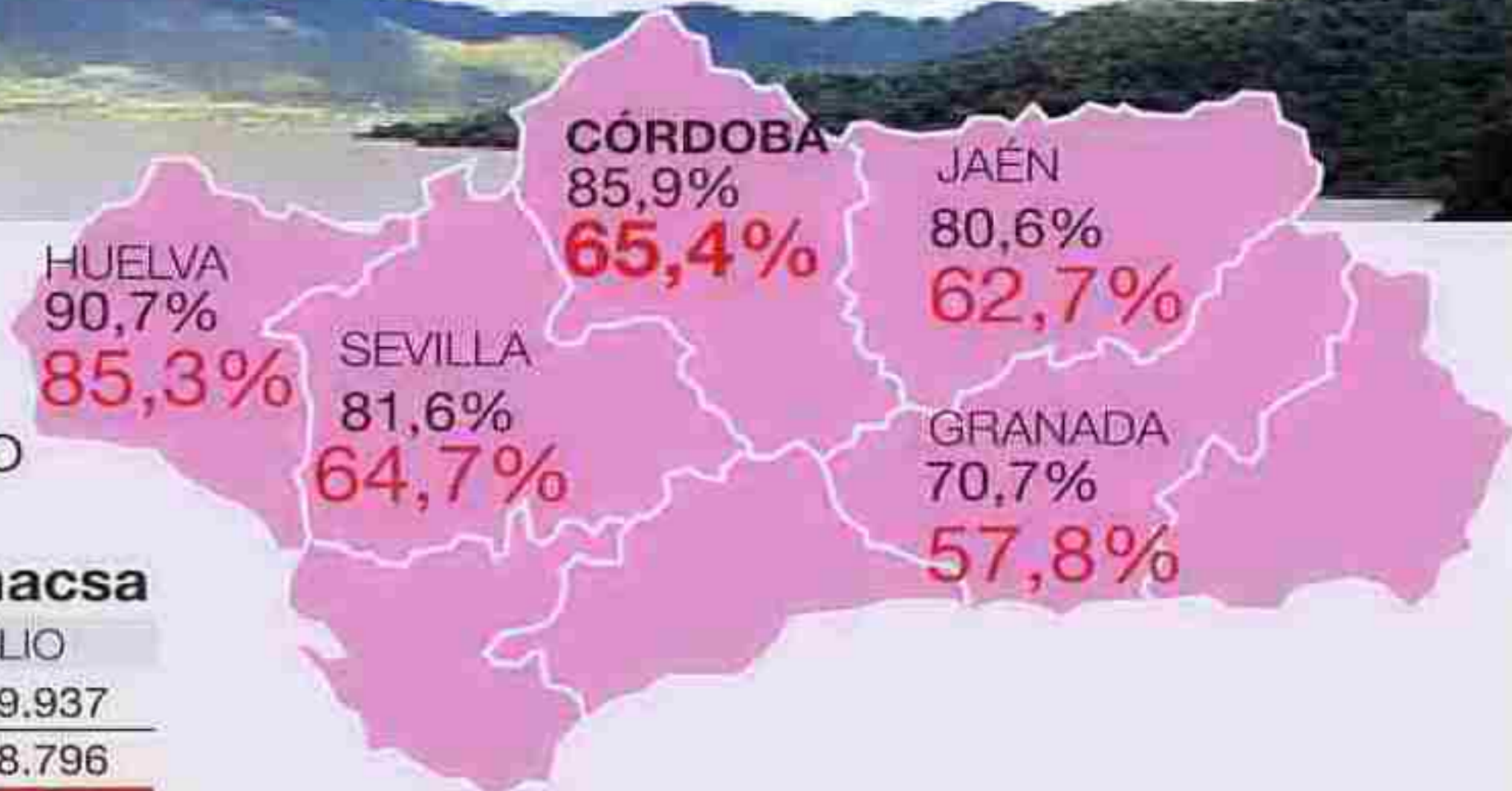
82,1%
64,3%
VOLUMEN EMBALSADO
6.661,8 Hm³
5.215,0
Hm³

Embalses andaluces del Guadalquivir

EN PORCENTAJE, VOLUMEN EMBALSADO

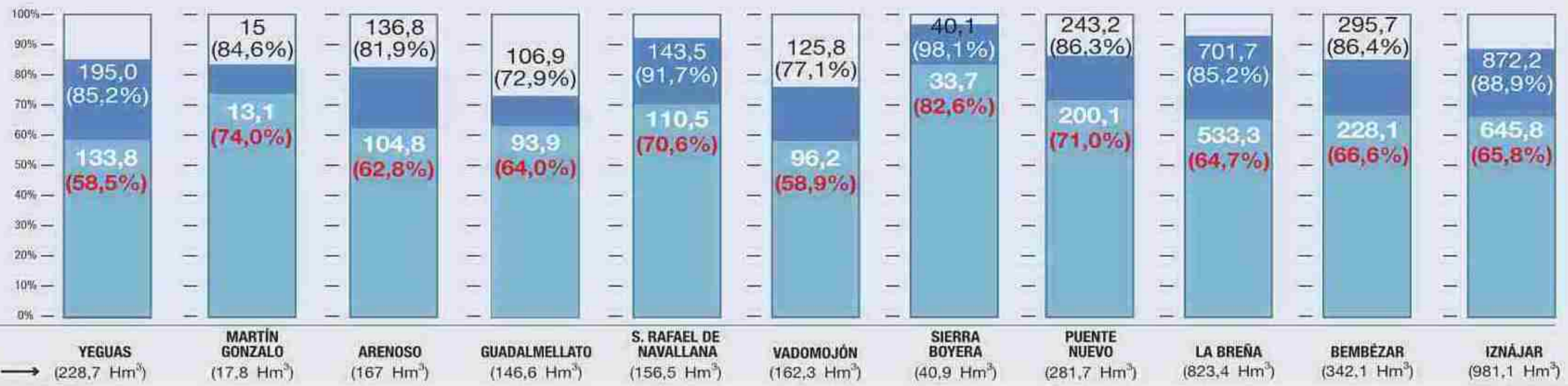
Consumo de agua enviado a red m³ Emacsa

AÑO	MAYO	JUNIO	JULIO
2014	2.270.804	2.205.786	2.189.937
2015	2.368.898	2.340.449	2.338.796
Diferencia	98.094	134.663	148.859



ESTADO DE LOS EMBALSES CORDOBESES

■ 1 MAYO 2015
■ 15 AGOSTO 2015



Fuente: Confederación Hidrográfica del Guadalquivir.

JAVIER GARRIDO

LOS RIEGOS DE MAYO, JUNIO Y JULIO MERMAN LAS RESERVAS

Córdoba gasta el 20% del agua embalsada en 3 meses y medio

Las reservas descienden al 65,4%, lejos ya del 82% almacenado el pasado año por estas fechas

El consumo en la provincia para unos 390.000 habitantes se disparó un 21% en el mes de julio

JUAN M. NIZA
jniza@cordoba.elperiodico.com
CÓRDOBA

Las reservas de los embalses cordobeses se han desplomado en 696 Hm³ en tres meses y medio, 105 días en los que se ha pasado de 2.930 Hm³ entre los 11 embalses de la provincia hasta los 2.234 Hm³. Es decir, del 85,9% al 65,4%, todo ello debido a la necesidad de riegos de emergencia desde mayo por las altas temperaturas sufridas, desembalses que se incrementaron en junio y julio durante la más larga y calurosa ola de calor de la que se tiene noticia en Córdoba, con el mes de julio más cálido de la historia.

El objetivo, ya desde mayo, era salvar cultivos como el ajo y otros hortícolas, así como el olivar y los cítricos, todo ello complicado por un periodo de sequía ya que, y poniendo como

Emacsa registra un incremento de la demanda en la ciudad en julio del 6,8%

▶▶ Igual que Emproacsa en la provincia, pero de una forma más moderada, Emacsa registró un incremento en julio del 2015 respecto al mismo mes del año pasado en un 6,85%, que hay que achacar en buena parte a las altas temperaturas registradas este año. Al respecto, en julio Emacsa envió a su red 2,34 millones de metros cúbicos, 148.859 m³ más que el año pasado. Curiosamente, no es el mes con más demanda en la ciudad, ya que el récord tanto el año

pasado como en el presente lo tiene el mes de mayo: en el 2014 con 2,27 millones de m³ enviados a la red y en el 2015 con 2,37 millones de m³. Como dato significativo, hay que recordar que Emacsa envía anualmente a su red para consumo humano en torno a 24 Hm³ de agua tratada y si bien en los meses de julio y agosto está sobre la media, el descenso de la actividad productiva y la marcha de muchos vecinos por vacaciones tienden a rebajar el consumo.

ejemplo el municipio de la capital, en el mes de mayo solo llovió 0,1 l/m², apenas un par de litros en junio y desde mediados de

ese mes hasta las tormentas del pasado fin de semana no se registró ni una gota de lluvia. También respecto al año pasa-

do el descenso es significativo. Por estas fechas, el volumen del agua embalsada en el 2014 rondaba el 82,2% y se disponía de 2.825 Hm³, la tercera cantidad de la serie histórica a 1 de agosto. Un año después, el volumen embalsado en Córdoba está un 16,8% por debajo de aquella cifra excepcional.

SIN EMBARGO, NO TAN MAL // Pese a todo, la situación está lejos de ser alarmante ya que aún se cuenta con 2.234 Hm³, y aún estando al 65,4% la cantidad de agua embalsada al 15 de agosto del 2015 es la 5ª de la serie histórica, todo ello en buena parte gracias a la ampliación del embalse de La Breña hace unos años, que incrementó la capacidad general de Córdoba en unos 800 Hm³. De hecho, solo con ese 65,4% almacenado hoy las reservas son muy superiores a las de años tan lluviosos como 1998 o

el 2004. Otra cuestión es a nivel de toda la cuenca hidrográfica del Guadalquivir, que está al 64,3% de su capacidad mientras que hace tres meses y medio se encontraba al 82,1%, con un descenso de 1.446,3 Hm³ de agua embalsada entre principios de mayo y la pasada semana.

EMPROACSA SUPERA EL RETO // También son relevantes sobre el caluroso tiempo vivido este verano los datos del consumo humano en Córdoba, en donde Emacsa sirve anualmente 24,3 Hm³ de agua potable (según datos del 2014) mientras que Emproacsa abastece a 70 municipios y entidades locales autónomas (ELA) con una media de 32 Hm³.

Centrándonos en Emproacsa, la empresa de la Diputación ha constatado un aumento medio

Pasa a la página siguiente

▷1

EL JULIO MÁS CÁLIDO DE LA HISTORIA EN CÓRDOBA

La temperatura media de las máximas fue de 40,2° C, la más alta desde que hay registros.



▷2

NAVALLANA, CON MENOS RESERVA DE AGUA

El embalse que surge a la ciudad ha perdido 33 Hm3 en los últimos tres meses y medio.



▷3

UNA PÉRDIDA NOTABLE POR LA EVAPORACIÓN

Solo el día 15 los embalses cordobeses perdieron por este motivo 653.000 m3.

Viene de la página anterior

en la primera quincena de julio (el último periodo del que hay datos) de un 22% en el consumo en la zona Sur (que abastece a 30 municipios desde las estaciones de tratamiento de aguas potables de Iznájar y los manantiales de La Hoz y Fuente Alhama), donde se llegó a demandar hasta 75.000 m3/diarios en la fecha más cálida del año, el 6 de julio, cuando se alcanzó 45,3° C. La demanda fue tal que situó "al límite nuestra capacidad actual de producción y transporte", según un escrito sobre los últimos datos de Emproacsa recibidos en la Diputación. Incluso, "se comunicó a los ayuntamientos con dotaciones más altas la necesidad de optimizar

22% MÁS

Emproacsa no tomará por el momento "medidas adicionales" aunque su capacidad de producción y transporte llegó algún día al límite

los consumos (riegos, piscinas, fugas, etcétera), aunque "la ausencia de averías importantes y una pequeña recuperación de nuestros depósitos reguladores" han hecho que "de momento no haya que tomar medidas adicionales".

"No obstante" puntualizan desde Emproacsa a través de la Diputación, haciendo una llamada a la prudencia, "nos tenemos que mantener muy vigilantes al menos hasta que termine agosto, dados los problemas generales de abastecimiento que supondría alcanzar de nuevo consumos máximos con averías o incidencia de importancia en nuestra red de suministro". ≡

LOS DAÑOS EN LA AGRICULTURA Y EN LA HOSTELERÍA

El girasol pierde 12,4 millones y prevén una catástrofe en el olivar

► Asaja incluye pastos, viñas, y cereal entre los perjudicados

► Aún no se puede cuantificar las pérdidas, que ya son irreversibles

J.M.N. CÓRDOBA

La asociación agraria Asaja ha calculado que el campo cordobés ha perdido millones de euros por las altas temperaturas registradas desde mayo y particularmente por la larga ola de calor desde el 26 de junio al 31 de julio, especialmente en cultivos como el girasol, en donde cifra estas pérdidas en torno a los 12,4 millones de euros en alrededor de 50.000 hectáreas, informa el presidente de la entidad en Córdoba, Ignacio Fernández de Mesa.

En esta línea, el presidente de Asaja Córdoba estima que cada agricultor dejará de percibir 232 euros por hectárea sembrada.

Sin embargo, el daño a más corto plazo, al menos a nivel de comercialización, se ha producido ya en otro cultivo estratégico: el olivar, en donde se ha disparado el precio del aceite ante la previsiblemente mala campaña próxima unida a la escasez de existencias en las almazaras, posicionando el Virgen Extra en 4,14 euros por kilo, un 60% más que el de principios de agosto del año pasado. De hecho, a fina-



►► Un olivar de secano de la provincia de Córdoba.

La bajada de los ingresos en los locales con veladores llega al 40%, según APTC

►► Otro sector que ha perdido a causa de las temperaturas anormalmente altas de este verano ha sido el de la hostelería, al menos los locales con veladores, que han visto reducir en general la clientela y su negocio en un 40%, según ha estimado la asociación de turismo y hostelería Córdoba APTC. Las pérdidas han llevado a los hosteleros a solicitar al Ayuntamiento una reducción en la tasa de veladores para

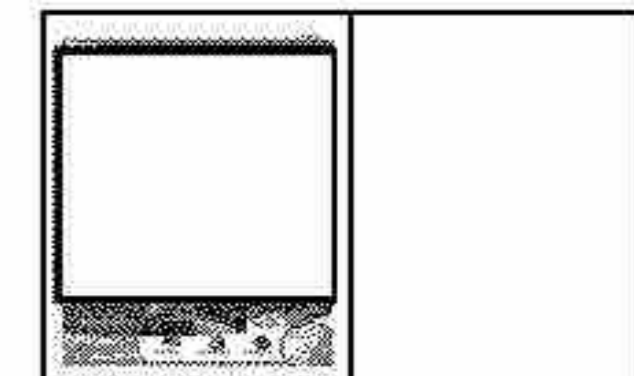
las próximas ordenanzas fiscales de un 50%, asunto que se tratará en la mesa municipal creada al efecto en la Gerencia de Urbanismo, aunque en un primer momento hay voces como la del teniente de alcalde David Luque, que ha considerado que el descuento demandado "es excesivo". También la ola de calor ha abierto el debate en el comercio sobre la necesidad de cambiar los horarios en el periodo estival.

les de julio ya se registraron operaciones por encima de los 4,3 euros por kilo.

Para Fernández de Mesa, el daño en el olivar por el calor ya es irreversible y no se paliará ni con un buen otoño de lluvias. Es exactamente el mismo caso de otros cultivos como la viña, el cereal en general o los cítricos.

Capítulo aparte están los pastos, prácticamente secos y a medio crecer en ocasiones desde junio, lo que ya está ocasionando enormes gastos en el Norte de la provincia. "Cifrar las pérdidas en todos los sectores juntos es muy arriesgado aún, aunque por supuesto el daño es tremendo", resume Fernández de Mesa. ≡





Las obras vuelven a la Vega de Acá

Urbanismo Las grúas de nuevas promociones se levantan en un barrio que quedó parado con la crisis

MARÍA MEDINA

Redacción

Las obras han vuelto a la Vega de Acá, un barrio que quedará consolidado en el nuevo Plan General de Ordenación Urbana (PGOU) antes de que la ciudad contemple la posibilidad de "saltar" el río Andarax hacia la Vega de Allá. Después de años de "sequía" en la promoción inmobiliaria, son varios los inmuebles que se levantan ya en esta zona de la capital que quedó paralizada a raíz de la crisis.

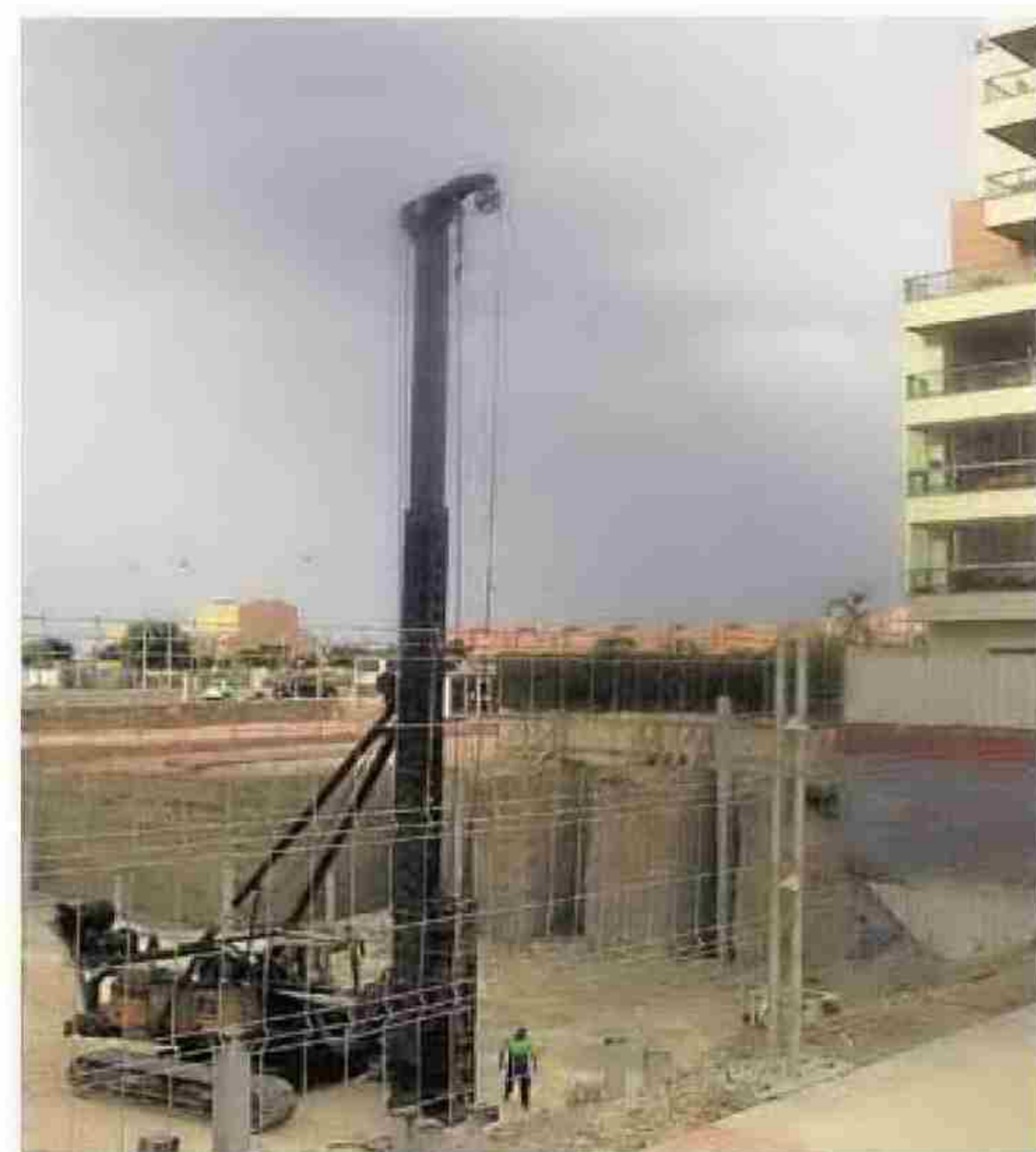
El movimiento es de carácter público y también privado. En la calle Antonio Muñoz Zamora hay una promoción de viviendas ya muy avanzada, mientras que entre la avenida Adolfo Suárez y Francisco Javier Balbín (a la altura del Colegio Liceo Erasmus) otra promoción de obra mayor nueva empieza ahora a desarrollarse y tiene fecha de finalización en junio de 2017.

Estos inmuebles vienen a completar a otros más pequeños (chalés y adosados) que han ido levantándose, gota a gota, en estos últimos años y a edificios ya finalizados y habitados de nueva construcción como el realizado en la misma avenida Vega de Acá.

También en VPO Y si la promoción privada empieza a mover ficha en un barrio que se quedó "a medias" debido a la crisis, las viviendas de protección también vuelven a este barrio. En la calle Pilar Miró, ya entre Vega de Acá y Nueva Almería, la empresa municipal de la vivienda Almería XXI está desarrollando una promoción de 13 viviendas dúplex.



PROMOCIÓN de trece dúplex de VPO entre Vega de Acá y Nueva Almería; y promoción privada de viviendas en Adolfo Suárez. LA VOZ



Almería XXI edifica trece dúplex, ya adjudicados, en régimen de protección oficial en la calle Pilar Miró

Son unifamiliares que ya están adjudicadas.

Antes de iniciar la construcción de estas viviendas en régimen de protección oficial, se realizó la selección de personas incluidas como demandantes en el registro de vivienda protegida.

En este caso, la adjudicación será a través de la venta y no para alquiler como se ha hecho en otras promociones.

Almería XXI tiene otras dos promociones de vivienda protegida "muy avanzadas"

en la capital, explican desde la Gerencia de Urbanismo, desde donde se apunta hacia la promoción de vivienda protegida en la zona de Villablanca y otra más en el sector de Arcos, en la parte alta de la Rambla.

La primera ya tiene solicitada la licencia de construcción y cuenta, incluso, con el permiso (obligatorio) de aviación civil, explican. La idea que tiene la empresa municipal de la vivienda es la de vender los inmuebles. No descarta, no obstante, destinar al alquiler alguna de estas promociones.

Otra de las bolsas de vivienda protegida quedará habilitada (en el futuro) en la zona de las Casas de los Maestros. En esta caso, no obstante, la promoción de VPO no está ni siquiera en estudio, dicen.

El Parque de las Familias, un revulsivo

El centro educativo Liceo Erasmus y la apertura del Parque de las Familias han supuesto un "revulsivo" en este barrio que, en el último año, ha vivido la apertura de diferentes negocios. Los establecimientos de hostelería y otros relacionados con la educación infantil (guarderías, academias de idiomas y ludotecas) son los más numerosos, pero también han abierto sus puertas otros de tipo sanitario o de alimentación.

Y en algunos casos lo han hecho gracias al "amparo" del Ayuntamiento que en es-



PARQUE de las Familias en Vega de Acá. LA VOZ

ta zona ha favorecido (sin pago de alquiler durante unos años) la cesión de locales de titularidad pública para crear empleos.

Almería XXI persigue la mejor de las gestiones, de modo que, con sus ingresos el Ayuntamiento se pueda permitir urbanizar en otros barrios de la ciudad.

En Vega de Acá hay "muchas" parcelas municipales que ofrecerán multitud de posibilidades al barrio. Junto a la cesión del suelo educativo para el colegio Liceo Erasmus, el Ayuntamiento de la capital dispone en la zona más terreno para uso educativo. Sería, en este caso, para centros de educación pública. Y es que en la zona más próxima al colegio público de Infantil y Primaria Nueva Almería habría un espacio que, en un futuro, bien podría acoger un centro de Educación Secundaria y Bachiller, apuntan miembros desde la asociación de vecinos de la zona.

